

重视经营活动中环保

山田电机推进商店和物流二氧化碳减排、减轻环境负担的活动。今后还将根据业务扩大情况，分阶段扩大参与活动的对象和范围。

商店、物流的环保活动

山田电机于2011年1月，高崎总公司通过了环境管理系统ISO14001认证。为了抑制业务活动产生的环境负荷，我们在各商店举行节能活动，引进可再生能源等推行各项举措。

推动店铺节能

引进用电量控制装置减排二氧化碳

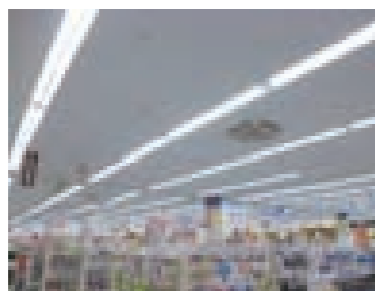
为了比较每个商店的二氧化碳排放量，分析每个设备每段时间的用电量，促进各店铺的节能，公司在各店铺引进了用电量控制装置。2013年度已有419家店铺安装了该装置。

研讨自动贩卖机的各项运用的节能措施

山田电机研讨自动贩卖机的各项运用，在各店铺新设置环保型自动贩卖机。主要内容 1：关掉员工使用的自动贩卖机的指示灯 2：新设置环保型自动贩卖机替换耗电大的贩卖机 3：扩大环保型自动贩卖机（更换为节能型热泵自动贩卖机）的设置。通过以上的举措，可以达到预期减排效果。

使用反射板节电

从2011年度起，店铺引进高效、可调节反射板，可用少量光源保持亮度，达到节电目的。



商品的共同配送实现CO2减排

山田电机从2010年起，联合了政府，物流公司，各大家电零售商等20多家企事业单位共同参与了在九州举行的“共同物流平台验证”的实验。这项实验提高了送货车的载货量，减少了送货车辆，实现CO2的减排效果。与各家单独配送相比，2011年10月~2014年3月的期间，减少了284.9吨CO2的排放量，实现了43.2%的减排效果。

通过环境教育减排二氧化碳排放

在店铺资格考试和总部资格考试中写入环保相关内容，提高员工的环保意识。

各商店内引进可再生能源

继续使用绿色电力

继续使用绿色电力，2013年度公司有86家店铺采用绿色电力，绿色用电量合计达1,317万kWh。位于高崎的公司总部从2008年7月起，设施内的用电全部采用绿色电力。本公司在普及推进绿色电力方面的举措得到好评，被评选为“绿色能源伙伴关系”的“优秀团体会员”。因为每年购买大量的绿色电力，因此2009年度至2011年度的三年间连续获得了优秀奖。

引进太阳能发电系统

自2009年3月，高崎公司总部楼顶设置太阳能发电系统后，在

2013年8月新开张的TECC LAND大泉店，11月新开张的NEW座间店等的店铺积极引进了太阳能发电系统。目前，有167家的店铺安装了太阳能发电系统。



■店铺的环保举措

	2011年度	2012年度	2013年度
引进用电量控制装置店铺数(累计)[家]	371	372	419
引进节能型热泵式自动贩卖机台数(累计)[台]	915	1,855	2,113
引进环保汽车数量(辆)(天然气、电动车)	48	66*	48
绿色电力引进量[kWh]	12,580,208	13,216,944	13,171,980
绿色电力使用店铺数[家]	90	89	86
太阳能发电引进量[kWh]	17,786	18,407	17,644

*2012年开始引进电动汽车

物流实现环保

为了环保物流，与承包公司及合作公司一起，彻底贯彻“无空转”。2013年度的实施率保持在99%以上的高水平

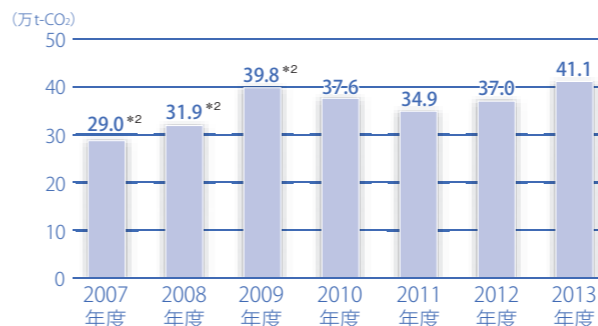
经营活动对环境的直接影响

山田电机致力于减轻整个集团的环境负担，推行规范的活动，同时扩大监控对象的范围。

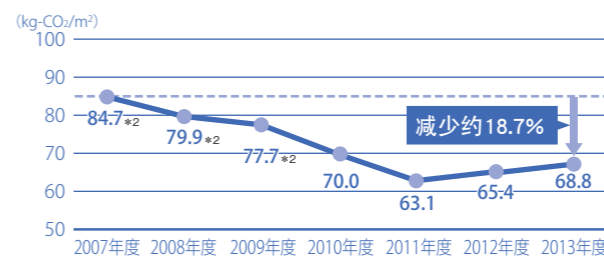
减少用电量实现减排二氧化碳

山田电机继续努力减少经营活动中的二氧化碳排放。2013年度，虽然受酷暑和大雪气候的影响，公司内部全力开展了各种节能活动。通过节能，结果与2007年相比，单位建筑面积的二氧化碳排放量削减了约18.7%。

■根据用电量计算CO2的排放量*1



■单位建筑面积的二氧化碳排放量



*1 二氧化碳排放系数：使用温室气体排放量计算、报告、公布制度的排放系数（替代值），2009年以前使用0.561[kg-CO2/kWh]用于计算。
*2 用电中CO2的排放量，单位建筑面积的二氧化碳排放量，2007年是针对右下角的其他7家集团企业的计算，2008年是针对8家集团企业的计算，2009年是针对13集团企业的计算。
※过去年度的数据也扩充了范围

资源利用

掌握和管理销售中使用的购物袋、收据、广告宣传单等主要用品对环境的影响。

随着家电销售量的增加，所需的资源量也增加。我们要降低聚乙烯材料制造的购物袋及垃圾袋的厚度、取消纸袋表面涂层、取消粘贴纸、取消使用收据芯等，以节省资源。

■纸张类的购买量

	2011年度	2012年度	2013年度
购物袋、纸类(吨)	483.2	348.7	455.5
购物袋、塑料类(吨)	515.7	442.5	496.3
收据纸(吨)	243.8	223.1	303.2
广告宣传单(千万张)	186.7	174.4	168.6

※过去年度的数据也扩充了范围。

废弃物

山田电机除了对店铺的废弃物外，还根据相关法律，对顾客带来的《家电循环回收法》适用之外的废旧家电，依法进行处理。2013年度，公司也强化3R(减量、再利用、回收)、努力促进资源有效利用，扩大监管范围。

■产业废弃物排放量

	2011年度	2012年度	2013年度
产业废弃物排放量(t)	34,878	34,180	39,300
数据范围	597家	711家	785家

※过去年度的数据也扩充了范围。

■普通废弃物排放量

	2011年度	2012年度	2013年度
普通废弃物排放量(t)	42,192	40,100	45,000
数据范围	597家	711家	785家

※可回收利用以外的废弃物
※过去年度的数据也扩充了范围。

水利用

从节省资源角度考虑，公司安装坐便器节水器、小便斗自动感应器等，节省卫生间用水。

■2013年环境数据范围

	根据用电量计算CO2排放量	纸张类等的购买量	废物排放量
山田电机	○	○	○
南九州山田电机	○	○	○
冲绳山田电机	○	○	○
其他集团公司	*3	—	Kyusyu TECC Land Co.,Ltd

*3 Seidensha Corporation Limited; Kyushu Tecc Land Co., Ltd.; C. I. C. Corporation; Inversnet Co., Ltd.; Cosmos Berry's Co., Ltd.; Yamada Eco Solution Co., Ltd.; Matsuya Denki Co., Ltd.; Project White Co., Ltd.; Yamada SxL Home Co., Ltd.; Azuma Metal Co., Ltd.; Gunma Sogo-Setsubi Co., Ltd.; Best Denki Co., Ltd.; TES Co., Ltd.; Kimuraya Select Co., Ltd.; and Housetec Inc.